

Úvod

Prieskum názorov obyvateľov mesta Bardejov sa uskutočnil vo februári 2004 ako súčasť spracovania Programu hospodárskeho a sociálneho rozvoja mesta Bardejov.

Dôvodom pre uskutočnenie sociologického prieskumu bolo:

- upozorniť miestnych obyvateľov na prebiehajúci proces strategického plánovania rozvoja mesta
- zapojiť miestnych obyvateľov do plánovacieho procesu
- poskytnúť členom Komisie pre strategický rozvoj podklady pre rozhodovanie o smerovaní rozvojového programu.

Cieľom prieskumu bolo zistiť:

- sociálno ekonomické charakteristiky respondentov
- podmienky bývania a spôsoby riešenia bytovej situácie
- názory miestnych obyvateľov na kvalitu života v meste, služby a samosprávu
- čo považujú miestni obyvatelia za kladné a záporné stránky mesta
- čo považujú za najvýraznejšie možnosti a najväčšie prekážky rozvoja mesta
- čo by mal rozvojový program prioritne riešiť
- preferované zdroje financovania pre realizáciu miestneho rozvoja

Prieskum názorov obyvateľov mesta bol uskutočnený formou riadeného rozhovoru o zvolených otázkach s následným zápisom odpovedí do pripraveného dotazníka, na vzorke spolu 330 náhodne vybraných respondentov. Občania, ktorí sa prieskumu zúčastnili, odpovedali maximálne otvorene, veľká väčšina odpovedala na všetky otázky a poskytla množstvo zaujímavých komentárov, ktoré vysvetľujú ich postoje, prípadne obsahujú konkrétne námety pre proces strategického plánovania v Bardejove.

Výsledky prieskumu sú za jednotlivé otázky spracované graficky a prezentované v týchto častiach:

- základná charakteristika respondentov
- podmienky bývania
- kvalita života
- verejné služby, samospráva, mesto
- námety pre strategický plán
- záver

Výsledky prieskumu názorov obyvateľov budú v procese tvorby rozvojového programu ďalej použité v nasledovných krokoch:

- identifikácia kritických oblastí t.j. priorít programu rozvoja
- analýza silných a slabých stránok, príležitostí a hrozieb (SWOT)
- tvorba akčných plánov v rámci identifikovaných kritických oblastí
- kontrola relevantnosti navrhovaných rozvojových projektov

Všeobecné odporúčania realizátorom prieskumu:

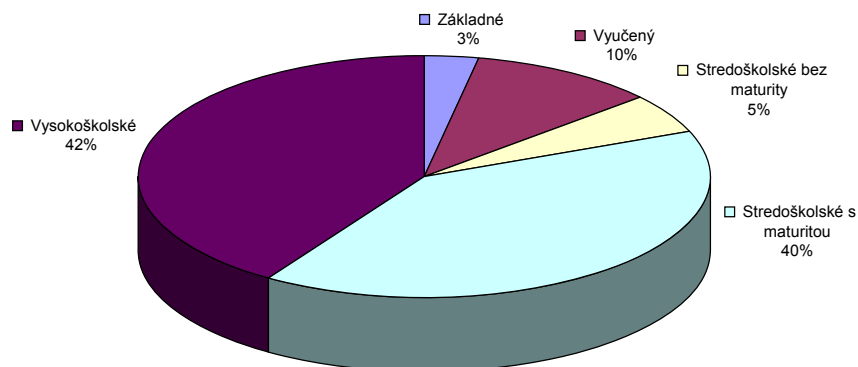
- po dvoch alebo troch rokoch bude vhodné podobný prieskum zopakovať, aby bolo možné hodnotiť účinky realizácie programu rozvoja a jeho dopad na život občanov mesta
- bolo by tiež veľmi užitočné vybrané výsledky prieskumu prezentovať verejnosti, ako spätnú väzbu pre tých, ktorí sa prieskumu zúčastnili a zároveň poskytnúť ostatným obyvateľom mesta informáciu o tom, že prebieha komunitný plánovací proces, ktorý reaguje na problémy podnikateľskej aj širokej verejnosti.

1. Základná charakteristika respondentov

Skúmaná vzorka respondentov bola podľa veku tvorená 84,8% dospelými obyvateľmi vo veku 25-59 rokov, z 8,8% mladými obyvateľmi vo veku 15-25 rokov a z 6,4% obyvateľmi v poproduktívnom a dôchodkovom veku (60 a viac rokov). Najväčšiu skupinu respondentov predstavovali obyvatelia vo veku 25 - 44 rokov (56%). Z hľadiska pohlavia v prieskume odpovedalo 62 % žien a 38 % mužov.

Podľa vzdelanostnej štruktúry v rámci vzorky respondentov (*Graf 1.1*) sú najviac zastúpení obyvatelia s vysokoškolským vzdelaním (42%) a stredoškólači s maturitou (40%). Touto charakteristikou sa vzorka najviac líši od bežnej populácie, čo je spôsobené nedokonalosťou náhodného výberu a pravdepodobne aj vyššou mierou ochoty najvzdelanejších ľudí zapájať sa do podobných prieskumov.

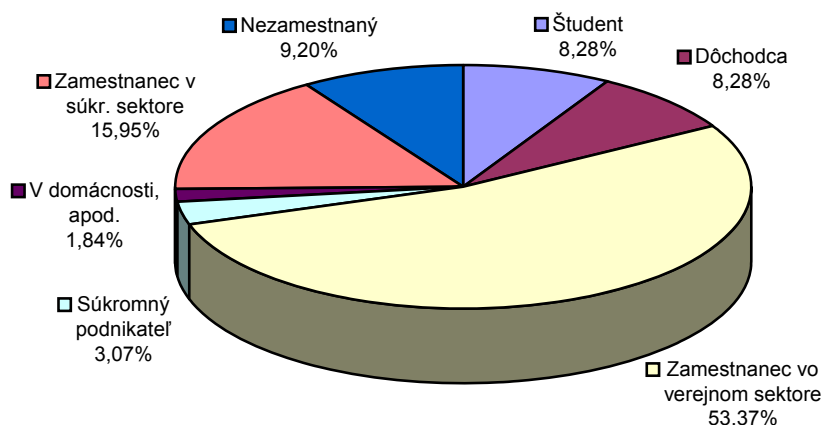
Graf 1.1 Vzdelanie



Zaujímala nás tiež ekonomická aktivita respondentov a z tohto hľadiska je možné skúmanú vzorku rozdeliť na dve časti:

- **81,6% ekonomicky aktívnych respondentov**, ktorí sú pozostávajú zo 69,33% zamestnancov (15,95% v súkromnom a 53,37% vo verejnom sektore), podnikateľov (3,07%) a nezamestnaných (9,2%);
- **18,4% ekonomicky neaktívnych respondentov**, ktorými sú študenti (8,28%), dôchodcovia (8,28%) a ľudia v ekonomicky aktívnom veku v domácnosti, na materskej a podobne (1,84%).

Graf 1.2 Ekonomická aktivita

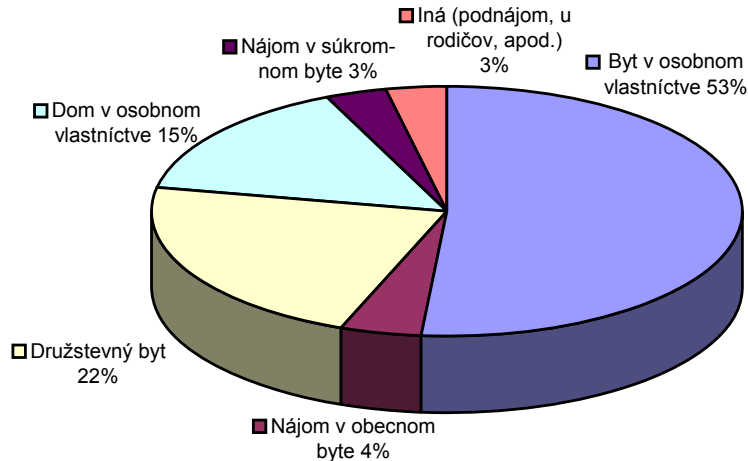


Pri otázke, ktorá sa zaoberala miestom pracoviska (školy) respondenta, čo je otázka, ktorá môže napovedať, do akej miery sa vzorka pracujúcich v Bardejove prekrýva s obyvateľmi Bardejova, iba 13 respondentov uviedlo, že dochádza za prácou mimo Bardejov, z toho traja do zahraničia (ČR) a desať na Slovensko (z čoho iba jeden dochádza do Prešova).

2. Podmienky bývania

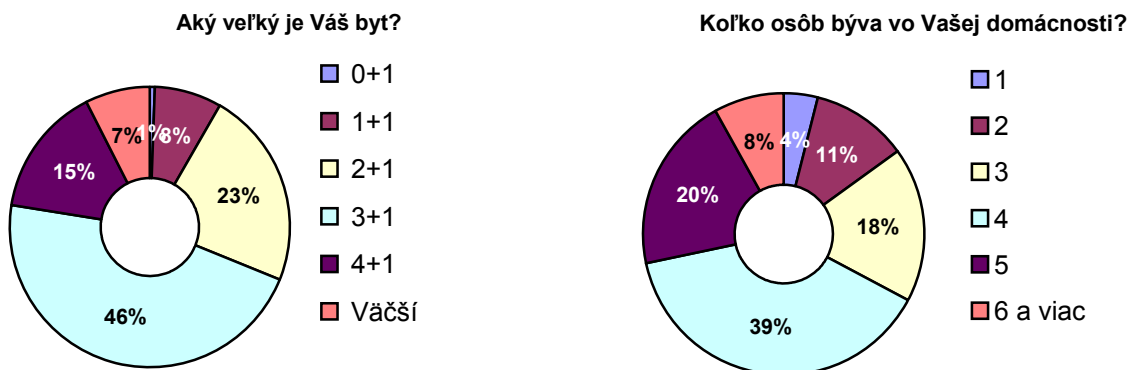
Východiskom pre zmapovanie bytovej situácie bolo zistenie foriem bývania (Graf 2.1). Respondenti bývajú najčastejšie v bytoch, ktoré majú v osobnom vlastníctve (53%) alebo ide o družstevnú formu bývania (22%), 15% respondentov býva v rodinných domoch, 7% respondentov býva v nájomných bytoch - obecných (4%) aj v súkromnom vlastníctve (3%), zvyšných 3% respondentov využíva iné formy bývania – väčšinou u rodičov alebo v podnájme. Bývanie vo vlastnom alebo družstevnom byte (90%) jednoznačne prevláda nad ostatnými formami bývania.

Graf 2.1 Formy bývania



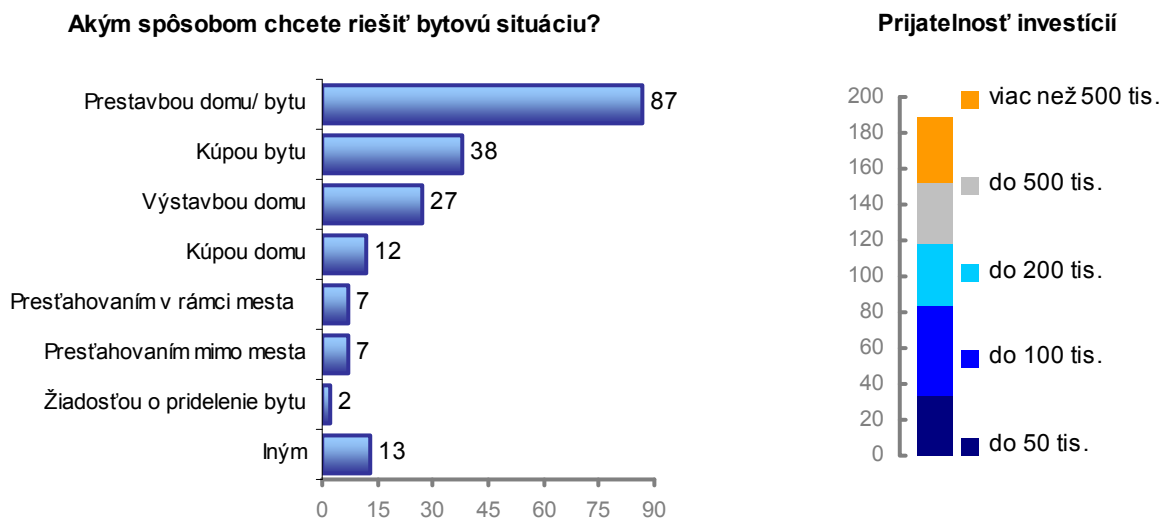
Z hľadiska veľkosti obývaných bytov prevládajú byty 3+1 a 2+1. 8% respondentov býva v bytoch 4+1 a väčších, pričom typická veľkosť domácnosti respondenta má štyroch členov, 4% respondentov žije samostatne a naopak 8% žije v šesť a viac členných domácnostiach (viď Grafy 2.2).

Grafy 2.2 Veľkosť bytov a domácnosti respondentov



Z prieskumu ďalej vyplýva, že takmer 60% respondentov nie je spokojných so svojou súčasnou bytovou situáciou. Vzorka občanov (191), ktorí majú záujem o zlepšenie svojej bytovej situácie, sa väčšina vyjadrila, že ju chcú riešiť prestavbou svojho domu alebo bytu, kúpou nového bytu či kúpou alebo výstavbou vlastného domu. O možnosti presťahovania uvažuje iba 14 respondentov, z ktorých sa polovica plánuje presťahovať v rámci Bardejova. Ochota vynakladať finančné prostriedky na riešenie súčasnej bytovej situácie je vzácné vyrovnaná. 37 respondentov je ochotných investovať viac než 500 tis. Sk a podobné počty respondentov sú ochotné vynaložiť 200 – 500 tis. Sk (34), resp. 100 – 200 tis. Sk (35) a do 50 tis. Sk (33). Najčastejšie (50) budú respondenti investovať do zlepšenia svojho bývania 50 – 100 tis. Sk.

Grafy 2.3 Spôsob riešenia bytovej situácie a prijateľnosť s tým spojených výdavkov



3. Kvalita života

Kvalita života je bežne používaný termín na vyjadrenie miery spokojnosti občanov so základnými podmienkami, ktoré im miesto bydliska ponúka na uspokojenie ich primárnych a sekundárnych potrieb. V širšom slova zmysle pod týmto termínom rozumieme aj ponuku pracovných príležitostí, bývania, dostupnosť obchodov a služieb, ale aj dopravnú dostupnosť a obslužnosť, možnosti vzdelávania, kultúrneho, športového a spoločenského vyžitia a tiež príležitostí, ktoré mesto ponúka k sebarealizácii.

V tejto kapitole otázok mali občania oslovení prieskumom možnosť vyjadriť sa ku kvalite (stavu) životného prostredia v meste a okolí a vysloviť svoj súhlas alebo nesúhlas s výroky, ktoré skúmali ich spokojnosť s ponukou vyššie popísaných podmienok kvality života v Bardejove.

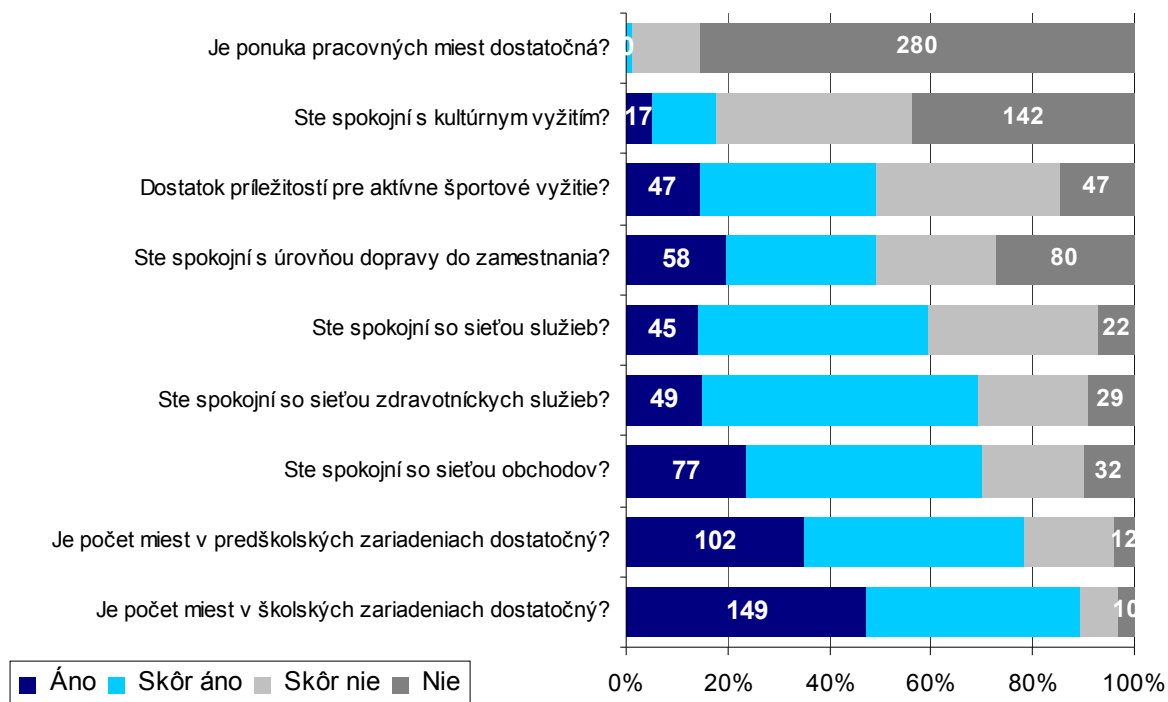
Na otázku „Ako hodnotíte kvalitu (stav) životného prostredia v meste a v jeho okolí?“ odpovedalo najviac opýtaných (52%), že je „skôr dobré“, avšak „skôr zlé“ je životné prostredie v meste pre 27,7% obyvateľov a pre 9,7% je životné prostredie v meste jednoznačne zlé. Zvyšok respondentov (10,6%) považuje kvalitu života v meste za „dobrú“. Veľká časť anketovaných tiež uviedla, čo im konkrétne na životnom prostredí v meste vadí, pričom je ich odpovede možné rozdeliť do troch skupín:

Negatívne vymedzenie (zlé)	V meste chýba / nedostatok	Problémy spolužitia / iné
Neporiadok, znečistenie – najmä na sídliskách, okolo smetných nádob, nelegálne skládky, nezákonné spaľovanie odpadu, vizuálne znečistenie (grafiti), zanedbané zelené plochy ...	Zeleň, parky, kapacita ČOV, kanalizácia, frekvencia odvozu odpadu, miera separácie odpadu, údržba/čistenie ciest a chodníkov, počet odpadkových košov ...	Správanie sociálne neprispôsobivých skupín, rušenie nočného klúdu

Graf 3.1 znázorňuje prehľad reakcií na konkrétne výroky týkajúce sa kvality života v meste. Tie sú zoradené zostupne podľa „stupňa nesúhlasu“ (súčet odpovedí Nie a Skôr nie). Pre ilustráciu uvádzame u odpovedí Áno a Nie aj počty hlasov, ktoré sa týmto spôsobom vyslovili. Počty respondentov u jednotlivých otázok boli podobné a blížili sa 100% vzorke, preto sme zvolili relatívne zobrazenie. Z analýzy týchto odpovedí jasne vystupuje ponuka pracovných miest, ktorá získala 280 hlasov Nie, 43 hlasov Skôr nie, iba 4 respondenti odpovedali Skôr áno a nikto neodpovedal Áno! Ďalej je možné agregované odpovede rozdeliť do dvoch skupín: (1) relatívnu spokojnosť (viac než 50% odpovedí Áno a Skôr áno) vykazuje sieť školských, predškolských a zdravotníckych zariadení, sieť obchodov a služieb; a (2) nespokojnosť s ponukou kultúrneho (až prekvapivo vysoká) a športového vyžitia a úrovňou dopravy do zamestnania.

Graf 3.1 Kvalita života

U vyššie uvedených otázok mali respondenti možnosť uviesť, čo konkrétne im vadí alebo chýba



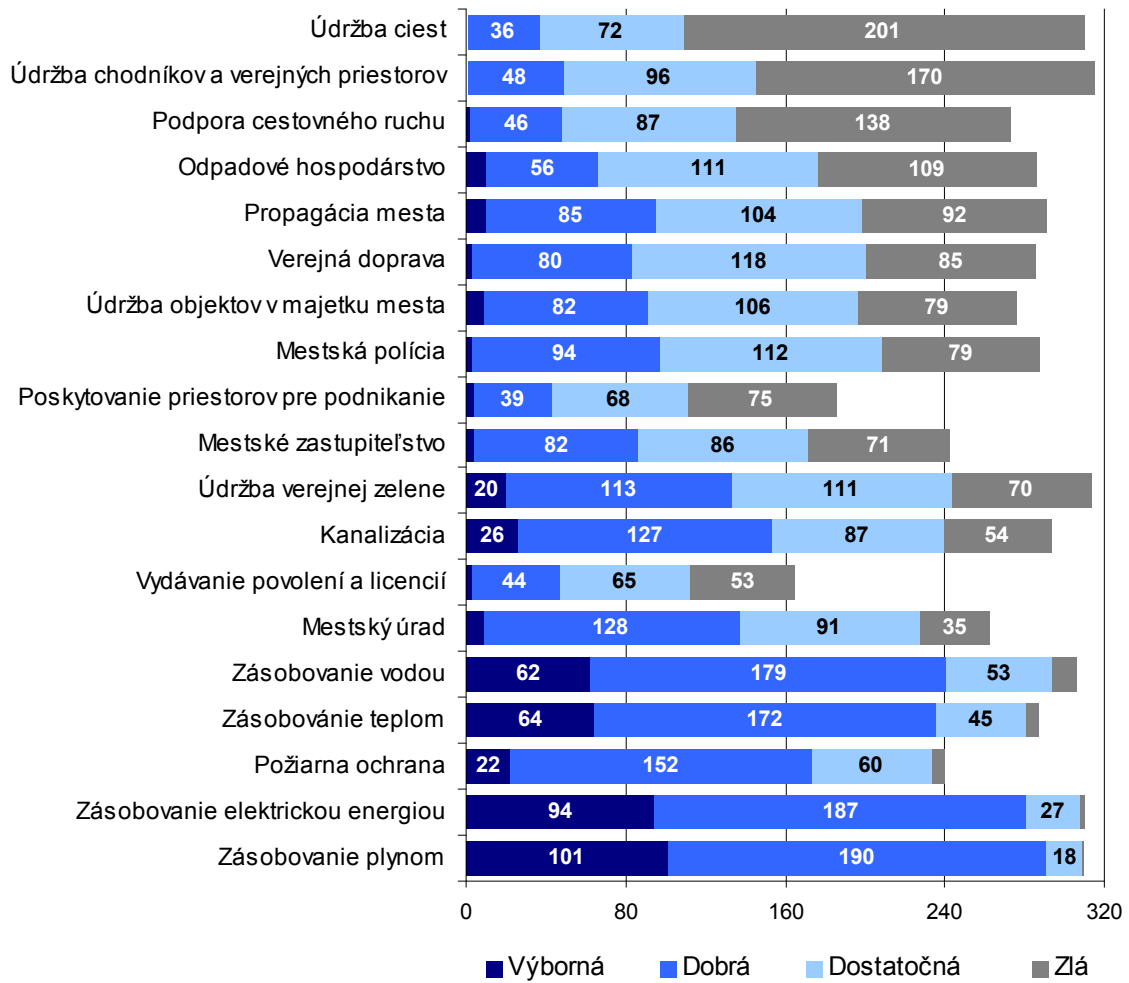
v danej oblasti kvality života v meste. Analýza týchto námetov bude sprístupnená pracovným skupinám, ktoré budú mať za úlohu v týchto oblastiach hľadať „strategické“ riešenia týchto problémov. Inak formulovaná otázka sa zaoberala tiež celkovým hodnotením možnosti trávenia voľného času v meste: podľa necelých tretiny (32,3%) opýtaných sú dostatočné, podľa takmer dvoch tretín (62,3%) sú primerané a iba 17 respondentov ich označilo za dobré.

4. Verejné služby, samospráva, mesto

Ďalšia kapitola dotazníka sa venovala spokojnosti respondentov so službami, ktoré v meste zabezpečuje prevažne verejný sektor. Zvolené hodnotenie bolo v tomto prípade štvorstupňové na škále výborne, dobre, dostatočne až zle. Hodnotenú službu, činnosť a inštitúcie pokrývali škálu od oblasti výroby a distribúcie energií, cez odpadové hospodárstvo, verejnú dopravu, údržbu ciest a chodníkov až po služby mestskej polície, požiarnej ochrany, zastupiteľstvo, či mestský úrad a ďalšie. Výsledky súhrnnej analýzy tejto otázky je možné prezentovať niekoľkými spôsobmi – napr. pomocou aritmetických priemerov jednotlivých známok, kedy celkový priemer hodnotenia u všetkých odpovedí je 2,73 – t.j. stred medzi známku dostatočná a dobrá. Priemer horší než 3,00 vykazujú tieto služby: vydávanie povolení a licencií (3,01), odpadové hospodárstvo (3,11), poskytovanie priestorov pre podnikanie (3,15), podpora cestovného ruchu (3,32) a zďaleka najhoršie je na tom údržba chodníkov a verejných priestorov (3,38) a údržba ciest (3,52).

Pre účely grafickej prezentácie sme zvolili odlišný systém radenia výsledkov, ktorý však na zápornom konci hodnotenia neprináša výrazné zmeny. Ide o poradie podľa absolútneho počtu negatívnych reakcií (hodnotenie Zlá) na danú službu s tým, že u každej služby je znázornený aj celkový počet respondentov, ktorý u týchto otázok viac než v iných kapitolách výrazne kolísal. To ukazuje na mieru istoty či neistoty, ako je respondent oboznámený s danou službou alebo inštitúciou a do akej miery s ňou bol či nebol v kontakte. Tento spôsob prezentácie tiež jednoznačne oddeľuje reakciu typu vyhovujúca (výborná, dobrá, dostatočná) od nevyhovujúca. Vydávanie licencií a povolení sa v tomto systéme výrazne posunulo, pretože „vadí“ relatívne menšiemu počtu ľudí, napriek tomu, že tí, ktorí s ním prišli do styku túto aktivitu hodnotia priemerne horšie než iné služby alebo inštitúcie. Mestský úrad sa v oboch typoch hodnotenia umiestnil v „lepšej“ polovici, mestské zastupiteľstvo v oboch prípadoch uprostred zoradenej množiny.

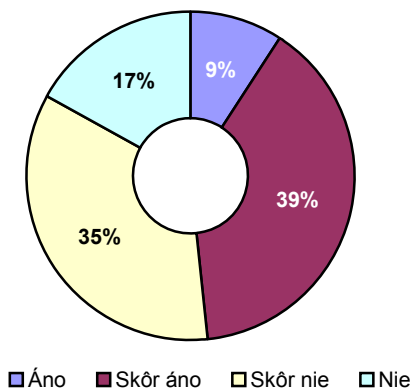
Graf 4.1 Spokojnosť s verejnými službami



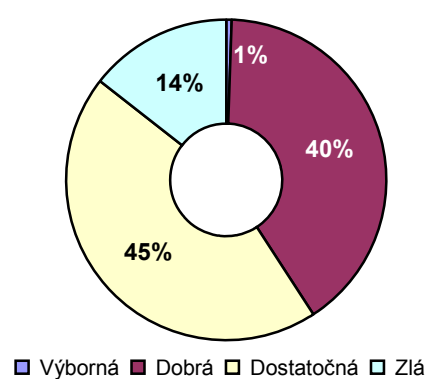
Grafy 4.2 predstavujú akýsi barometer postojov občanov mesta voči jeho administratíve a samospráve. Zaujímalo nás, ako občania vnímajú snahu MsÚ informovať o svojich aktivitách a ako celkovo občania vnímajú mestskú samosprávu. Priemerné hodnotenie týchto prvkov miestnej verejnej správy je 2,59, resp. 2,73, čo zodpovedá priemeru hodnotenia všetkých služieb a inštitúcií - vid' vyššie.

Grafy 4.2 Informovanosť verejnosti o práci MsÚ a hodnotenie samosprávy

Spokojnosť s informovanosťou o práci MsÚ



Celkové hodnotenie samosprávy mesta



Pri otázke o silných a slabých stránky mesta dochádza k významnej zhode u pozitív. Príklady reakcií uvedené v ľavej časti tabuľky, zahŕňajú prakticky všetky spomenuté charakteristiky, na ktoré môže byť mesto Bardejov pyšné, a o ktoré by malo oprieť svoj ďalší rozvoj. Z toho vyplýva, že obyvatelia sa jasne identifikujú s dominantami mesta a mesto má zreteľný vnútorný (a veľmi pravdepodobne aj vonkajší) pozitívny imidž.

Slabé stránky už takú mieru zhody medzi respondentami nevykazovali a čiastočne odhalili vnímané problémy spojené so silnými stránkami – napr. poloha je vnímaná pozitívne – vo vzťahu k Poľsku a negatívne - vo vzťahu k odľahlosti od hlavných komunikačných ťahov a rozvojových osí Slovenska. Podobná je situácia so životným prostredím, ktoré je vnímané pozitívne vo svojej prírodnej podstate, ale v súlade s reakciami v predchádzajúcich častiach dotazníka, občania poukazujú na problémy so starostlivosťou o životné prostredie a to najmä v meste. Cestovný ruch je pozitívnym fenoménom, ale propagácia mesta je vnímaná ako nedostatočná, atď. Tabuľka zoraďuje negatívne faktory podľa početnosti výskytu. Opäť jasne dominuje problém zamestnanosti, ktorý občanov mesta veľmi znepokojuje.

Pozitíva	Negatíva
Historické jadro – námestie, kostol, radnica	Nezamestnanosť, pracovné miesta, nízke príjmy, slabá kúpna sila
Kultúrne pamiatky	Neporiadok, málo zelene, údržba chodníkov, ciest, chýbajúce parkovacie miesta
Bardejovské kúpele	Poloha – mimo hlavnej dopravnej tepny
Cestovný ruch	Slabá propagácia mesta
Poloha - blízkosť Poľska	Nedostatok kultúrneho a športového vyžitia
Príroda, krásne okolie	„Mŕtve centrum“ po zatváracích hodinách
Životné prostredie – čisté ovzdušie	Nedostatočná infraštruktúra, chýbajú byty
	Korupcia, klientelizmus, zlé zastupiteľstvo

5. Námety pre rozvojový program

Poslednou časťou otázok sme sa snažili zistiť názor občanov na to, ktoré oblasti v meste je treba prioritne riešiť. Graf 5.1 na nasledujúcej strane ukazuje, že občania si najčastejšie myslia, že najväčšie problémy mesta (nezamestnanosť vid' vyššie) je treba riešiť lákaním investorov do mesta. Všetky ponúkané potenciálne priority je možné rozdeliť do troch hlavných skupín: ekonomika (modrá farba), infraštruktúra (šedá) a kvalita života (žltá). Dôležitosť jednotlivých častí týchto tém je rôzna a najviac obyvatelia favorizujú tie aktivity, ktoré sa budú zaoberať oživením ekonomiky, tesne pred infraštruktúrou a kvalitou života (ľudské zdroje).

Otázka, odkiaľ vziať peniaze na realizáciu rozvojových projektov ukázala, že väčšina občanov (50%) by sa spoliehala na štátny rozpočet, 33% respondentov sa domnieva, že by projekty malo financovať mesto, ďalšie 4% opýtaných si myslí, že by sa malo jednať o úverové financovanie mesta a 13% vidí finančný zdroj v Európskej únii. Nie je nezaujímavé, že súkromný sektor bol pri tejto otázke spomenutý iba jedným respondentom.

6. Záver

Tento prieskum názorov obyvateľov mesta Bardejov k otázkam rozvoja mesta a strategického plánovania nie je možné považovať za úplne reprezentatívny, keďže odpovedali najmä vzdelanejší ľudia zamestnaní najčastejšie vo verejnom sektore. K výsledkom je teda treba pristupovať s vedomím tohoto posunu voči normálnej štruktúre populácie, ktorú popisuje Profil mesta. Na druhej strane vyjadruje agregáciu týchto názorov, zaujímavý protipól prieskumu podnikateľského prostredia, ktorého sa zúčastnili súkromné subjekty v meste.

Priemety subjektívnych názorov obyvateľov na strane jednej a súkromného sektoru na strane druhej, spolu s objektívnymi informáciami z Profilu mesta, poskytnú Komisii pre strategický rozvoj kvalitnú vedomostnú základňu pre ďalšie rozhodovanie tvorbe tohoto významného rozvojového dokumentu.

Spracovatelia ďakujú všetkým, ktorí svojimi názormi a námetmi prispeli k poznaniu situácie a perspektív mesta Bardejov tak, ako ho vnímajú ľudia, ktorí tu žijú, pracujú a vytvárajú hodnoty.

Graf 5.1 Názory občanov na zameranie rozvojového programu

