



ROZHODNUTIE

**Navrhovateľ : Slovak Telekom, a.s., Bajkalská 28, 817 62 Bratislava, IČO 35763469
v. z. S com SK s.r.o., Na pántoch 22, 831 06 Bratislava, IČO 50630725**

Navrhovateľ podal dňa 17.04.2020 návrh na vydanie rozhodnutia o umiestnení stavby „INS_FTTH_BJ_Dlhá lúka“- telekomunikačná stavba na pozemkoch parc. č. C KN 716/9, 505/1, 399/1, 1149/16, - líniová stavba v katastrálnom území Dlhá Lúka. Začatie konania bolo oznámené všetkým účastníkom konania verejnou vyhláškou a dotknutým orgánom jednotlivo.

Mesto Bardejov, ako príslušný stavebný úrad podľa § 117 zákona č.50/1976 Zb. o územnom plánovaní a stavebnom poriadku (stavebný zákon) v znení neskorších predpisov prerokoval návrh v územnom konaní s účastníkmi konania a dotknutými orgánmi postupom podľa §35 a §36 stavebného zákona a posúdil návrh podľa § 37 a § 38 stavebného zákona, zosúladil stanoviská uplatnené dotknutými orgánmi a posúdil námietky a vyjadrenia účastníkov konania. Na základe tohto posúdenia vydáva podľa § 39 a § 39a stavebného zákona a § 4 vyhlášky MŽP č. 453/2000 Z. z. , ktorou sa vykonávajú niektoré ustanovenia stavebného zákona

ROZHODNUTIE O UMIESTNENÍ STAVBY „INS_FTTH_BJ_Dlhá Lúka“ - telekomunikačná stavba

pre navrhovateľa Slovak Telekom, a.s., Bajkalská 28, 817 62, Bratislava, IČO 35763469 v. z. S com SK s.r.o., Na pántoch 22, 831 06 Bratislava, IČO 50630725 .
Stavba bude uskutočnená na pozemkoch parc. č. C KN 716/9, 505/1, 399/1, 1149/16, 1147/24, 1094/1, 399/1, 901/1, 848/1, 1266/7, 1150/1, 1266/6, 1266/9, E KN 136/32, 131/183, - líniová stavba v katastrálnom území Dlhá Lúka tak, ako je zakreslená v situačnom výkrese, ktorý tvorí súčasť tohto rozhodnutia.

Pre umiestnenie a uskutočnenie stavby sa určujú tieto podmienky :

1. V území vymedzenom týmto rozhodnutím bude uskutočnená líniová stavba podľa dokumentácie overenej v stavebnom konaní, ktorá je súčasťou tohto rozhodnutia, ktorú spracoval S com SK s.r.o., Na pántoch 22, 831 06 Bratislava, Ing. Svatopluk Frohlich - zodpovedný projektant, autorizovaný stavebný inžinier, 6568*A2.
2. Prípadné zmeny s trasovaním stavby nesmú byť vykonané bez predchádzajúceho povolenia stavebného úradu.
3. Trasa optického kábla bude uskutočňovaná v katastrálnom území Dlhá Lúka – ulice Makovická, Chmelník, Rovná, Minerálna, Dlhá, Panská, Hlavná, Sady, Majer, Kostolná, Pod kútmi, Kamenec, Achátová ulica, Jantárová ulica, Opáľová ulica, Rubínová ulica, Smaragdová ulica, Topásová ulica, Zafírová ulica.

4. Trasa siete FTTH bude zemnými prípojkami z novovybudovaných POdB. Primárna časť siete bude ukončená v nových POdB. Sekundárna sieť bude budovaná mikrotrubičkami.
5. Trasa výkopov bude vedená po nespevnených plochách vo voľnom teréne v súbehu s chodníkmi a miestnymi komunikáciami. Križovanie s komunikáciami bude uskutočňované pretláčaním a uložením kábla do chráničky.
6. Optický kábel bude uložený v nespevnených plochách vo výkope širokom 0,30m a hlbokom 0,60m a v chodníku vo výkope širokom 0,20m a hlbokom 0,40m. Križovanie chodníkov, miestnych komunikácií bude uskutočňované podvrútaním a uložením do chráničky.
7. Pred začatím výkopových prác budú vytýčené všetky podzemné vedenia za prítomnosti ich vlastníkov resp. správcov a budú dodržané ochranné pásma od týchto vedení.
8. Križovanie pozemných komunikácií bude uskutočňované pretláčaním. Akýkoľvek zásah do verejnej zelene, chodníkov a komunikácií je možný až po vydaní rozhodnutia na zvláštne užívanie verejného priestranstva príslušným správny orgánom.
9. Pri uskutočňovaní stavby je nutné dodržiavať predpisy týkajúce sa bezpečnosti práce a technických zariadení a dbať na ochranu zdravia a osôb na stavenisku.
10. Pri uskutočňovaní stavby musia byť dodržané príslušné ustanovenia vyhlášky M ŽP SR č. 532/2002 Z. z., ktorou sa ustanovujú podrobnosti o všeobecných technických požiadavkách na výstavbu a o všeobecných technických požiadavkách na stavby užívané osobami s obmedzenou schopnosťou pohybu a orientácie a príslušné technické normy, vyhlášky MZ SR č. 534/2007 Z. z. a Nariadenie vlády SR č. 329/2006 Z. z. v znení nariadenia vlády SR č. 217/2008 Z. z..
11. Stavenisko počas výstavby označiť, osvetliť a zabezpečiť tak, aby sa predišlo vstupu cudzím osobám na stavenisko, úrazom a škodám.
12. Stavebník je povinný oznámiť stavebnému úradu začatie stavby- Mestu Bardejov.
13. Stavba bude uskutočňovaná dodávateľsky právnickou alebo fyzickou osobou na to oprávnenou.
14. Stavba bude ukončená do 36 mesiacov od nadobudnutia právoplatnosti tohto rozhodnutia.
15. Škody spôsobené počas výstavby na dotknutých a susedných pozemkoch a nehnuteľnostiach hradí stavebník.
16. Prípadný výrub mimolesných drevín, priamo dotknutých uvažovanou výstavbou je možný až po vydaní súhlasu príslušným orgánom ochrany prírody a krajiny.
17. Počas výstavby dbať, aby nedochádzalo k znečisťovaniu prilahlých komunikácií, chodníkov. Prípadné znečistenie je stavebník povinný okamžite odstrániť.
18. Po ukončení stavby bude terén upravený a daný do pôvodného stavu, zásahy do chodníka alebo do mestskej komunikácie budú upravené uložením nového živičného krytu o šírke mestskej komunikácie a chodníka.
19. Budú dodržané ochranné pásma od podzemných vedení v súlade s príslušnými platnými predpismi.
20. Stavebník je povinný v zmysle § 40 pamiatkového zákona a § 127 stavebného zákona oznámiť každý archeologický nález KPÚ Prešov a urobiť nevyhnutné opatrenia, aby sa nález nepoškodil alebo nezničil.
21. Výkopové práce budú uskutočňované tak, aby nedošlo k porušeniu uzemňovacej sústavy a statiky elektrických vedení.
22. Výkopové práce pre uloženie optického kábla pri križovaní s podzemnými vedeniami budú uskutočňované ručne. Odkryté vedenia musia byť chránené proti mechanickému poškodeniu.
23. Pri výkopových prácach v plochách zelene bude zabezpečený postup hĺbenia výkopov v zmysle STN 837010 ako základné opatrenie pre ochranu koreňového systému drevín rastúcich v blízkosti trasy optickej prípojky.
24. Zemina z výkopov bude uskladňovaná mimo komunikácií a chodníkov a následne použitá na zásyp.
25. Navrhovateľ – stavebník je povinný oznámiť ukončenie prác na realizácii stavby budúcemu povinnému (vlastníkovi pozemkov) a na stavebný úrad - Mesto Bardejov a v súlade s Dodatkom č. 2 k Dohode o budúcej dohode o jednorazovej náhrade za nútené obmedzenie užívania nehnuteľnosti a úprave práv a povinností vyplývajúcich zo zákonného vecného bremena z titulu realizácie stavby „Telekomunikačná stavba – FTTH Bardejov“ - predložiť v lehote do 60 dní od ukončenia stavby porealizačné zameranie stavby.

26. Telekomunikačná stavba bude uskutočňovaná tak, aby bola možnosť pripokládky optického kábla iným operátorom v tej istej trase, bez opätovnej realizácie výkopových prác.
27. Stavebný odpad bude likvidovaný v súlade so zákonom č. 79/2015 Z. z. o odpadoch v znení neskorších predpisov a VZN č. 163/2016 o nakladaní s komunálnymi a drobnými stavebnými odpadmi.

Vyjadrenia a podmienky dotknutých orgánov :

A. Mesto Bardejov, MsÚ, odd. KČaD, Bardejov

- všetky križovania optického kábla s miestnymi komunikáciami, chodníkmi a parkoviskami realizovať výlučne pretláčaním.
- min. 30 dní pred začatím realizácie stavby požiadava investor alebo ním poverený zástupca cestný správny orgán o vydanie povolenia v zmysle príslušných ustanovení zákona č. 135/1961 o pozemných komunikáciách (cestný zákon) v znení neskorších predpisov.

B. Bardejovský podnik služieb BAPOS m. p.

- na daných parcelách pri projekte má BAPOS, m. p. podzemné elektrické siete verejného osvetlenia a preto bude potrebné pri prácach v tejto oblasti požiadať o presné vytýčenie podzemných el. vedení.
- z dôvodu čistenia a údržby MsK (leto/zima) zabezpečí žiadateľ zákaz parkovania vozidiel na miestnej komunikácii a chodníku počas prác.
- počas výstavby bude stavebník zabezpečovať na svoje náklady čistenie komunikácií od nánosov blata a iného znečistenia zo staveniska.
- žiadateľ bude mať počas výstavby zriadené dočasné dopravné značenie odsúhlasené ODI Bardejov.
- žiadateľ uvedie po ukončení prác cestu a okolie vjazdu na pozemok do náležitého stavu na vlastné náklady podľa požiadaviek mestského podniku BAPOS a požiada BAPOS m. p. o jej prevzatie.

C. Okresné riaditeľstvo PZ v Bardejove, ODI

- trasa telekomunikačnej stavby bude umiestnená v bezpečnej vzdialenosti od cesty I/77 a dotknutých miestnych komunikácií tak, aby v súvislosti s realizáciou stavby obmedzenie cestnej premávky bolo minimálne a prípadná uzávierka pozemnej komunikácie trvala čo najkratší čas,
- v prípade, ak plánovanou činnosťou vznikne obmedzenie cestnej premávky a možné obmedzenie bezpečnosti a plynulosti cestnej premávky je potrebné spracovať projekt dočasného dopravného značenia (jednotlivo po etapách) na zabezpečenie jednotlivých pracovísk a požiadať príslušné povolenia (uzávierka, zvláštne užívanie cesty, výnimku z cestného ochranného pásma – stanoví cestný správny orgán) a tieto predložiť na ODI OR PZ k odsúhlaseniu.
- ODI OR PZ si zároveň vyhradzuje právo dodatočne stanoviť podmienky alebo uložené podmienky zmeniť, ak si to vyžiada bezpečnosť a plynulosť cestnej premávky alebo dôležitý záujem v ostatných písomných stanoviskách.

D. Slovenský vodohospodársky podnik, š. p.

1. Pri realizácii stavby žiadame dodržať STN 73 6822 „Križovanie a súběhy vedení a komunikácií s vodnými tokmi! a optický kábel uložiť do chráničky dimenzovanej na zaťaženie min. 25 t, do navrhovanej hĺbky pod dno toku bez uvažovania prípadných nánosov a chráničku osadiť od štartovacej po ukončujúcu jamu, ktoré budú realizované min. 5m od brehovej čiary toku.
2. Začiatok a ukončenie prác oznámiť správcovi vodného toku SVP š.p. Správa povodia Bodrogu, Trebišov, pracovisko Bardejov.
3. Investor resp. vlastník stavby je povinný dodržať § 47 a §49 zákona č. 364/2004 Z. z. o vodách v znení neskorších predpisov.
4. Z hľadiska proti povodňovej ochrany upozorňujeme investora na dodržanie § 37 zákona č. 7/2010 Z. z. o ochrane pred povodňami v znení neskorších predpisov.

5. V prípade záberu pozemku vo vlastníctve SR v správe SVP š.p., požadujeme doriešiť majetkovoprávny vzťah osobitnou žiadosťou s našim odborom správy majetku na OZ Košice.
6. Po ukončení stavby žiadame predložiť porealizačné zameranie križovania vodných tokov optickým káblom s uvedením rkm miesta križovania a v priečnom reze križovania požadujeme uviesť zamerané nadmorské výšky brehov tokov, dna a hornej hrany chráničky.

E. VVS a.s., závod Bardejov

- a) Pred začatím výkopových prác požadujeme vytýčenie trasy verejného vodovodu a kanalizácie.
- b) Ak počas výkopových prác dôjde k odhaleniu alebo poškodeniu vodovodného alebo kanalizačného potrubia, prípadne zariadení na vodovodnej alebo kanalizačnej sieti, žiadame prizvať zástupcu závodu. Za škody spôsobené na našich vedeniach a zariadeniach zodpovedá stavebník.
- c) Pri križovaniach navrhovanej stavby so sieťami v našej operatívnej správe žiadame uloženie predmetnej optickej siete vždy do priestoru nad jestvujúci vodovod a kanalizáciu a do chráničky v celom rozsahu jeho ochranného pásma (1,5m od okraja potrubia na každú stranu). Pri súbahu nesmú byť podzemné káblové vedenia umiestnené nad vodovodným a kanalizačným potrubím.
- d) Pri uložení podzemných káblov žiadame dodržať STN 73 6005 Priestorová úprava vedení technického vybavenia.

F. VSD a.s., Košice

1. Pred začatím zemných prác v prípade potreby zabezpečiť vytýčenie káblov.
2. V prípade, že bude križované naše podzemné vedenie, alebo dôjde k súbahu plánovaného výkopu s ním, je bezpodmienečne nutné zaistiť naše vedenie proti vzniku previsu.
3. Odkryté vedenie musí byť chránené proti mechanickému poškodeniu.
4. Pri križovaní resp. súbahu nášho vedenia s novo ukladanými inžinierskymi sieťami musia byť dodržané min. vzdialenosti, stanovené v STN 73 6005 Zmena a) tab. 1,2.
5. Pred zasypaním odkrytého potrubia VSD a.s. žiadame, aby bol prizvaný zástupca spoločnosti kvôli kontrole nepoškodenosti vedenia.
6. Zástupcu spoločnosti žiadame kontaktovať min. 2 pracovné dni pred zasypaním odkrytého kábla.
7. Požadujeme dodržať ustanovenia STN 73 6005.

G. Okresný úrad Bardejov, odbor starostlivosti o životné prostredie

1. Zakazuje sa poškodenie koreňového systému stromov aj jeho ďalších súčasti (kmeň a koruna). V nevyhnutnom prípade potreby riešenia vedenia výkopu trasy optického kábla v blízkosti koreňového systému dreviny je potrebné trasu dostatočne odkloniť (2,5m od kmeňa), alebo prípadne výkop previesť ručne a šetrne vo vzťahu ku koreňovým systémom konkrétnych stromov.
2. Po ukončení stavebných prác (zemných výkopových prác) a po usadnutí zeminy dať terén do pôvodného stavu a zatrávniť.
3. Rešpektovať stanovisko SVP š.p., OZ Košice č. CS SVP OZ KE 21/2020/151 zo dňa 20.4.2020.
4. Stavebno – technické riešenie musí zodpovedať požiadavkám ochrany podzemných a povrchových vôd.
5. Neuskladňovať stavebný materiál, stroje a zariadenia v priečnom profile významného vodného a v záplavovom území.
6. Uskutočniť všetky realizovateľné kroky na obmedzenie nepriaznivého dopadu na stav útvaru povrchovej a podzemnej vody.
7. Pri práci používať len také zariadenia, technologické postupy alebo iné spôsoby zaobchádzania so znečisťujúcimi látkami, ktoré sú vhodné z hľadiska ochrany vôd.

H. Slovenská správa ciest, Bratislava

1. Pozdĺžne vedenie FTTH žiadame situovať na jednej strane cesty mimo hlavný dopravný priestor cesty I/77, t.j. min. 0,5m za obrubník existujúceho chodníka a na druhej strane cesty min. 0,5m za spevnenú časť krajnice cesty.
2. Križovanie požadujeme kolmo na os cesty I/77 v min. hĺbke podľa STN 73 6005 od nivelety cesty po hornú hranu chráničky bez zásahu do konštrukčných vrstiev vozovky. Montážne jamy musia byť umiestnené vo vzdialenosti min. 0,5m za hranice hlavného dopravného priestoru cesty I/77 (t.j. min. 1,0m za cestný obrubník) resp. za spevnenú časť krajnice cesty I. triedy. Dĺžka chráničky musí byť umiestnená tak, aby jej konce presahovali min. 0,25m steny montážnej jamy.

3. Všetky zásahy do telesa cesty I/77 požadujeme zhotoviteľom stavby vopred odkonzultovať so zástupcom našej organizácie na detašovanom pracovisku Bardejov.
4. Zemné práce nesmú ohroziť stabilitu cestnej komunikácie a musia byť v súlade s STN 73 3050. Vykopaná zemina a stavebný materiál nesmie byť skladovaný na vozovke cesty I/77 a prípadné znečistenie vozovky musí byť okamžite odstránené.
5. Realizáciou stavby nesmie byť narušené existujúce odvodnenie cesty. Po ukončení stavebných prác v súbehu s cestou I. triedy žiadame terén uviesť do pôvodného stavu.
6. Ak počas realizácie stavby bude nutné obmedzenie cestnej premávky na ceste I. triedy, je potrebné pracovisko označiť dopravným značením odsúhlaseným príslušným DI PZ.
7. V súlade s § 8 zákona č. 135/1961 Zb. je potrebné požiadať okresný úrad Prešov, odbor cestnej dopravy a pozemných komunikácií o povolenie na zvláštne užívanie cestnej komunikácie I. triedy.

Toto rozhodnutie platí podľa §40, ods.1 stavebného zákona tri roky od nadobudnutia právoplatnosti. Nestratí však platnosť ak v tejto lehote bude stavba začatá. V zmysle § 56 stavebného zákona táto stavba nevyžaduje stavebné povolenie.

O d ô v o d n e n i e

Stavebný úrad posúdil návrh na umiestnenie stavby podľa §37 stavebného zákona a zistil, že jej umiestnenie zodpovedá z hľadiska starostlivosti o životné prostredie, resp. že týmto hľadiskám neodporuje, ani životné prostredie neohrozuje a že jej umiestnenie vyhovuje všeobecným technickým požiadavkám na výstavbu.

K návrhu o vydanie rozhodnutia o umiestnení stavby navrhovateľ predložil stanoviská, vyjadrenia dotknutých orgánov a organizácií a dodatok č. 2 k dohode o budúcej dohode o jednorazovej náhrade za nútené obmedzenie užívania nehnuteľností a úprave práv a povinností vyplývajúcich zo zákonného vecného bremena z titulu realizácie stavby.

Na základe týchto skutočností stavebný úrad oznámil verejnou vyhláškou číslo sp.: ŽP 1405/2020 zo dňa 27.7.2020 konanie vo veci umiestnenia líniovej stavby účastníkom konania a jednotlivu dotknutým orgánom s možnosťou uplatniť svoje pripomienky a námietky v termíne do 24.8.2020. Ku konaniu neboli účastníkmi konania ani dotknutými orgánmi a organizáciami podané žiadne pripomienky ani námietky.

Umiestnenie stavby je v súlade so spracovanou územnoplánovacou dokumentáciou mesta Bardejov a jej umiestnenie je v súlade so všeobecnými technickými požiadavkami určenými vo vyhláške č. 532/2002 Z.z., ktorou sa ustanovujú podrobnosti o všeobecných technických požiadavkách na výstavbu a o všeobecných technických požiadavkách na stavby užívané osobami s obmedzenou schopnosťou pohybu a orientácie.

Ku konaniu sa vyjadrili:

Mesto Bardejov, odd. KČaD, SM, Bardejov, OÚ, OSoŽP Bardejov, Slovenská správa ciest Bratislava, SVP, š.p., Správa povodia Bodrogu, VSD a.s., Košice, VVS a.s., závod Bardejov, BARDTERM s.r.o., SPP-distribúcia a.s. Bratislava, BAPOS m. p., Bardejov, OR PZ ODI Bardejov, MZ SR, IKŽ, Bratislava, Centrum podpory Prešov, OÚ, OKR Bardejov, KPÚ Prešov, OR HaZZ Bardejov, MO SR, agentúra správy majetku, Košice, Okresný úrad Prešov, OCDaPK Prešov.


Ich stanoviská neboli záporné ani protichodné a boli skoorinované a zahrnuté do podmienok rozhodnutia.

Stavebný úrad v priebehu konania nenašiel dôvody, ktoré by bránili vydaniu rozhodnutia o umiestnení stavby a preto rozhodol tak, ako je to uvedené vo výrokovej časti tohto rozhodnutia.

P o u č e n i e

Proti tomuto rozhodnutiu podľa § 53 a nasledujúcich zákona č.71/1967 Zb. o správnom konaní v znení neskorších predpisov môžu účastníci konania podať odvolanie na Mesto Bardejov, Radničné námestie č. 16, Bardejov v lehote 15 dní od jeho doručenia. Toto rozhodnutie je preskúmateľné súdom až po vyčerpaní riadnych opravných prostriedkov.

Toto rozhodnutie sa v súlade s § 42 ods. 2 stavebného zákona doručuje formou verejnej vyhlášky a musí byť vyvesené po dobu 15 dní na úradných tabuliach mesta (obce) .Posledný deň tejto lehoty je dňom doručenia



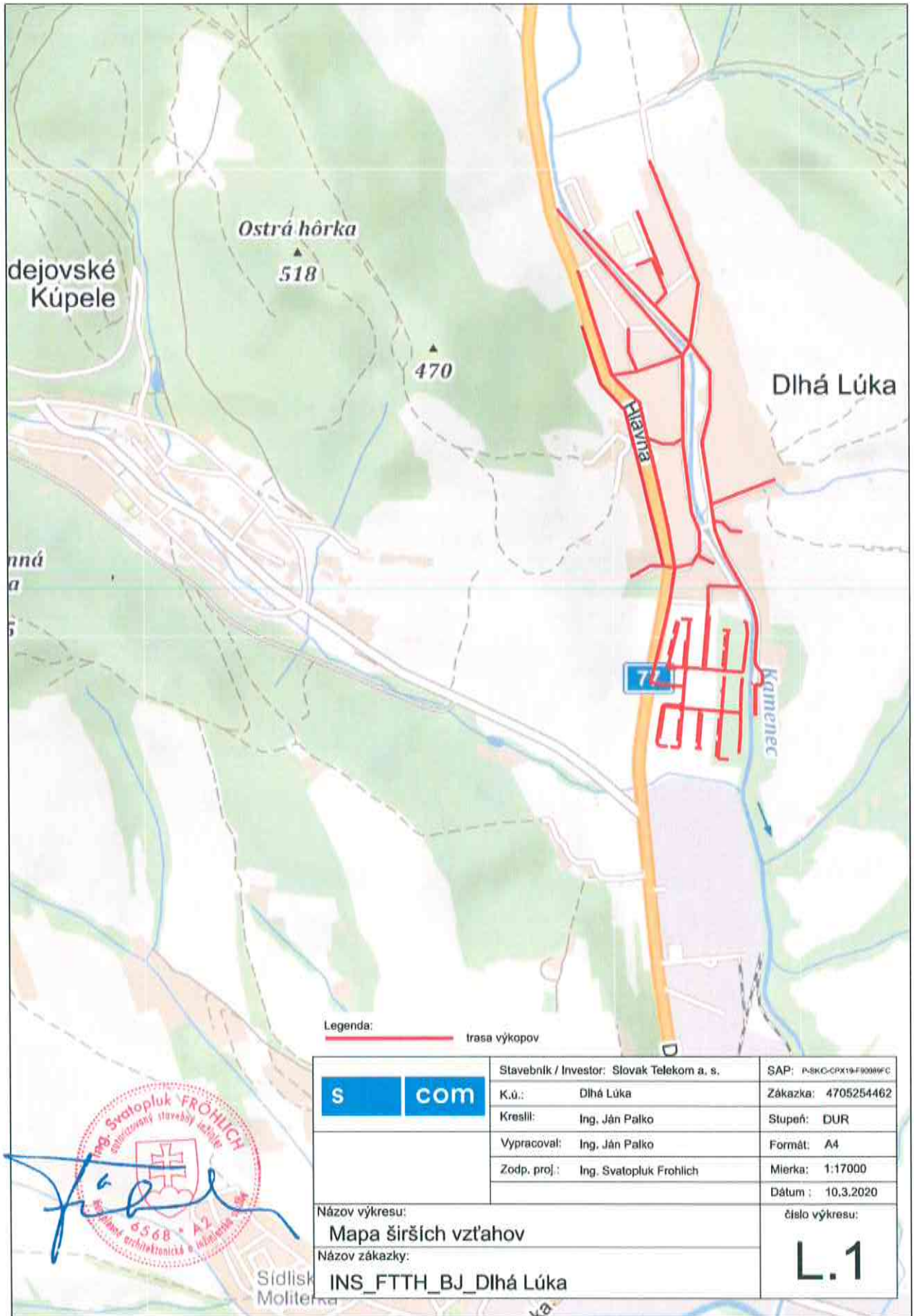
***MUDr. Boris Hanuščák**
primátor mesta

Prílohy : Situácia so zakreslením umiestnenia predmetnej stavby v súlade s podmienkami tohto rozhodnutia.

Vyvesené :

Zvesené :

Vybavuje : Mária Hudačinová



Legenda: — trasa výkopov



	Stavebník / Investor: Slovak Telekom a. s.	SAP: P-SKC-CPX19F90089FC
	K.ú.: Dlhá Lúka	Zákazka: 4705254462
	Kreslil: Ing. Ján Palko	Stupeň: DUR
	Vypracoval: Ing. Ján Palko	Formát: A4
	Zodp. proj.: Ing. Svatopluk Frohlich	Mierka: 1:17000
		Dátum: 10.3.2020
Názov výkresu:	číslo výkresu:	
Mapa širších vzťahov	L.1	
Názov zákazky:		
Sídlište Moliterná	INS_FTTH_BJ_Dlhá Lúka	